

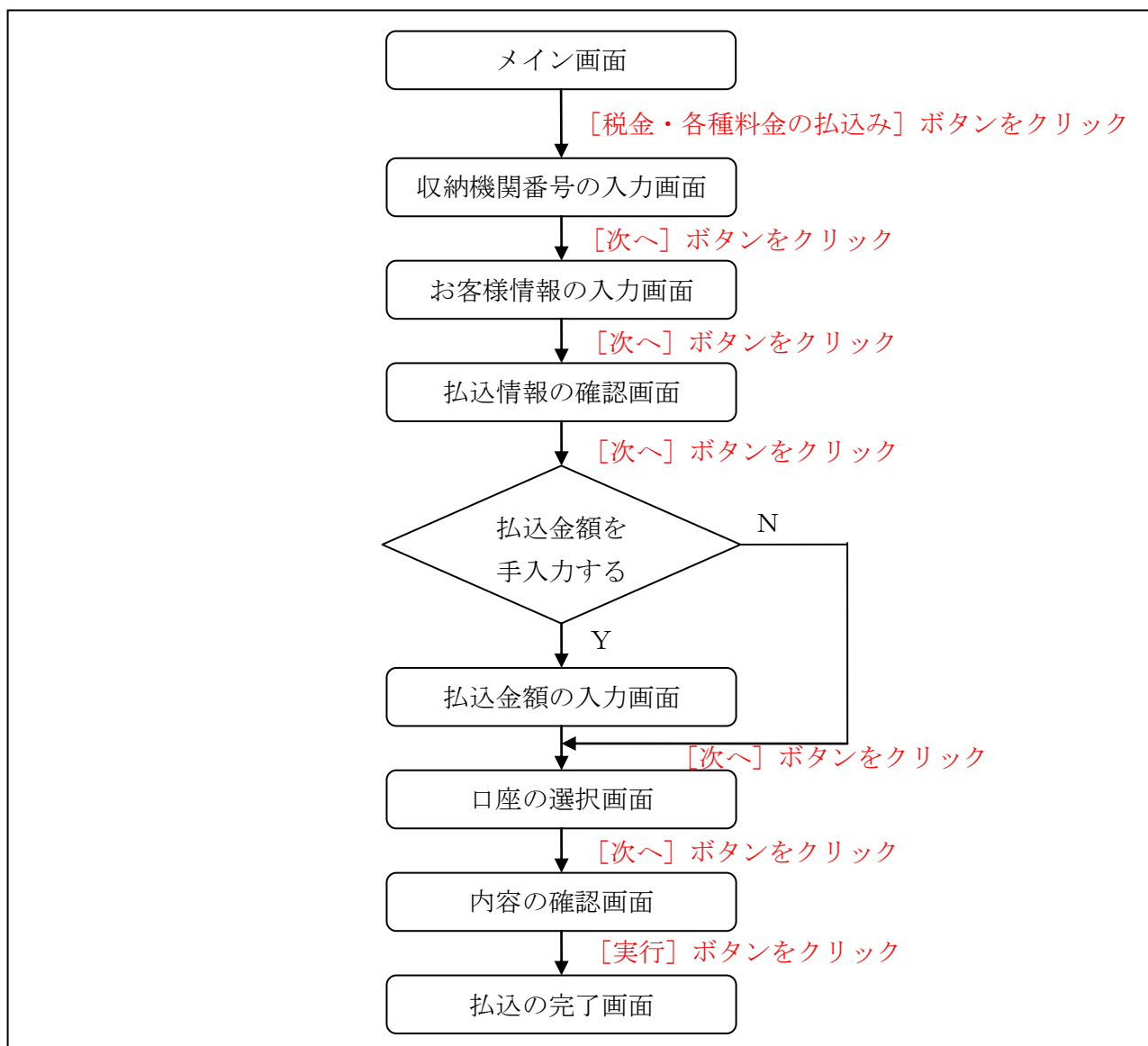
第10編 税金・各種料金の払込み(Pay-easy)

本編では、税金・各種料金の払込みを行う場合に Pay-easy を利用する方法について説明します。

1.1 IBサービスからMPNを利用する（オンライン方式）

(1) 概要

IBサービスのメイン画面から、国庫金・地公体、民間収納機関への払込みを行います。金額手入力を行える収納機関では、払込金額の入力を行うことができます。この方式のことを「オンライン方式」と言います。画面遷移



(2) 操作説明

「メイン」画面

手順	項目	操作内容／項目説明
①	税金・各種料金の払込み	クリックします。 「収納機関番号の入力」画面に遷移します。

「収納機関番号の入力」画面

手順	項目	操作内容／項目説明
①	収納機関番号の入力	収納機関番号を入力します。 【留意点】 ・半角数字（5桁）
②	次へ	クリックします。 「お客様情報の入力」画面に遷移します。
-	履歴照会の照会	収納サービスの履歴照会を行う場合は、クリックします。 「照会条件の入力」画面に遷移します。

- ・納付機関でパスワードが必要となる場合、「払込書照会方式選択」画面に遷移し、払込書照会方式を選択します。
- ・払込情報が2件以上ある場合、「払込書選択」画面に遷移し、対象となる払込書を選択します。



「お客様情報の入力」画面

マルチペイメントサービス
ご利用開始時刻 YYYY/MM/DD hh:mm

税金・各種料金の払込み

お客様情報の入力 > 払込書情報の確認 > 口座の選択 > 内容の確認 > 払込の完了

払込先情報の入力

納付番号 (半角、ハイフン除く) 必須 111111 ①

納付区分 (半角、ハイフン除く) 必須 111111 ②

確認番号 (半角、ハイフン除く) 必須 111111 ③

次へ > ④

戻る <

「払込書照会方式選択」画面で「払込情報表示パスワード入力」を選択した場合、「払込情報表示パスワード入力」が表示されます。

トップへ戻る <<

手順	項目	操作内容／項目説明
①	納付番号／ お客様番号	納付番号／お客様番号を入力します。 国庫金・地公体の場合は「納付番号」、民間収納機関の場合、「お客様番号」となります。 【留意点】 ・半角英数字（20桁）
②	納付区分	納付区分を入力します。 【留意点】 ・半角英数字（16桁） 【留意事項】 官公庁、民間収納機関の場合、「納付区分」入力項目は表示されません。
③	確認番号／ 払込情報表示パスワード	確認番号または払込情報表示パスワードを入力します。 【留意点】 【確認番号の場合】 ・半角英数字（6桁） 【払込情報表示パスワードの場合】 ・半角英数字（20桁）
④	次へ	クリックします。 「払込書情報の確認」画面に遷移します。
-	戻る	修正する場合、クリックします。

「払込書情報の確認」画面

 **マルチペイメントサービス** ご利用開始時刻 YYYY/MM/DD hh:mm

税金・各種料金の払込み

お客様情報の入力 > **払込書情報の確認** > 口座の選択 > 内容の確認 > 払込の完了

払込先情報

払込先	納付番号	お名前
東京都	123456789	データ 太郎

払込書情報

固定資産税13年分1期

払込金額	10,000円
(内延滞金)	0円
(内手数料)	0円
払込手数料	10円
合計引落金額	10,010円

払込先からのお知らせ
次回の払込月は9月です。

払込金額合計	10,010円
--------	---------

※ YYYY年MM月DD日時点でのお客様の払込書情報です。

次へ > ①

戻る

[<< トップへ戻る](#)

× 閉じる

手順	項目	操作内容／項目説明
①	次へ	<p>クリックします。</p> <p>【金額手入力を行える収納機関の場合】 「払込金額の入力」画面に遷移します。</p> <p>【金額手入力を行えない収納機関の場合】 「口座の選択」画面に遷移します。</p> <p>【留意事項】 地公体、民間収納機関の場合、「内手数料」が「払込手数料」と表示されます。 「払込先からのお知らせ」がある場合、払込書情報の次に表示されます。</p>
-	戻る	修正する場合、クリックします。

登録口座が2つ以上ある場合、「口座の選択」画面に遷移し、対象となる引落口座を選択します。



「払込金額の入力」画面


マルチペイメントサービス
ご利用開始時刻 YYYY/MM/DD hh:mm

税金・各種料金の払込み

お客様情報の入力
払込書情報の確認
口座の選択
内容の確認
払込の完了

払込先・払込書情報

払込先	納付番号	お名前	払込内容
国税庁	00444	利用者名漢字追加国庫1 2	払込内容追加登録国庫1 2

払込金額の入力

払込金額(半角)	必須	<input style="width: 95%; border: 1px solid #ccc;" type="text" value="11111"/> 円
----------	----	--

※2017年03月13日時点でのお客様の払込書情報です。

次へ >

戻る

[<< トップへ戻る](#)

× 閉じる

手順	項目	操作内容／項目説明
①	払込金額の入力	払込金額を入力します。 【留意点】 ・半角数字（11桁以内）
②	次へ	クリックします。 「口座の選択」画面に遷移します。
-	戻る	修正する場合、クリックします。

「口座の選択」画面

マルチペイメントサービス

ご利用開始時刻 YYYY/MM/DD hh:mm

税金・各種料金の払込み

お客様情報の入力 > 払込書情報の確認 > **口座の選択** > 内容の確認 > 払込の完了

引落口座の選択

口座情報	選択
本店 普通 7000001	選択 >

戻る

<< トップへ戻る

× 閉じる

手順	項目	操作内容／項目説明
①	選択	引落口座を選択し、クリックします。 「内容の確認」画面に遷移します。
-	戻る	修正する場合、クリックします。

「内容の確認」画面

マルチペイメントサービス ご利用開始時刻 YYYY/MM/DD hh:mm

税金・各種料金の払込み

お客様情報の入力 > 払込書情報の確認 > 口座の選択 > **内容の確認** > 払込の完了

① 今回、ご指定の払込情報と同一の内容をxx月xx日xx時xx分にご依頼いただいております。
すでに払込済みの取引が再度行われる恐れがありますので、ご不明な点がある場合には、一旦、払込手続きを中止のうえ、「取引履歴照会」にてご依頼済みのお取引内容をご確認ください。

引落先情報

引落口座	現在残高
本店 普通 7000001	¥9,999,999,999,999

払込書情報

13年8月

払込先	信金電力
お客様番号	123456789
お名前	民権 太郎
払込金額	5,000円
(内延滞金)	1,000円
(内消費税)	0円
払込手数料	0円
金融機関手数料	100円
合計引落金額	5,100円

払込先からのお知らせ
次回の払込日は9月です。

各種認証を実施します。

① 払込実行 >

× 取引中止

戻る

[<< トップへ戻る](#)

Symantec Validation & ID Protection

× 閉じる

②

手順	項目	操作内容／項目説明
①	各種認証	各種認証を実施します。 詳しい入力方法については、「6.操作説明 第4編2章各種認証」を参照ください。
②	払込実行	入力内容を確認のうえ、よろしければ、クリックします。 「払込の完了」画面へ遷移します。
-	取引中止	払込み処理を中止する場合、クリックします。 「払込中止」画面に遷移します。
-	戻る	修正する場合、クリックします。

「払込の完了」画面

 マルチペイメントサービス ご利用開始時刻 YYY/MM/DD hh:mm

税金・各種料金の払込み

お客様情報の入力 > 払込情報の確認 > 口座の選択 > 内容の確認 > **払込の完了**

 この画面を印刷  PDFダウンロード

お取引いただきありがとうございました。下記の内容で承りました。
受付番号：OHT8P7B4NSQA
受付時刻：2017年08月08日12時50分00秒

引落先情報

引落口座
本店 普通 7000001

払込書情報

13年8月

払込先	信金電力
お客様番号	123456789
お名前	民間 太郎
払込金額	5,000円
(内延滞金)	1,000円
(内消費税)	0円
払込手数料	0円
金融機関手数料	100円
合計引落金額	5,100円

払込先からのお知らせ
詳細表示内容二

お知らせ
モバイルバンキングにて資金移動をロックできます。
セキュリティ面から資金移動を実施しない時は、資金移動取引をロックすることをお勧めします。
※スマートフォンでは資金移動ロック状態を変更できません。

※残り [X] 件の未払い払込書があります。

[未払分払込書の照会 >](#)

[<< トップへ戻る](#)

[× 閉じる](#)

■税金・各種料金の払込みが完了しました。

手順	項目	操作内容／項目説明
-	この画面を印刷	クリックします。 払込結果の帳票を出力します。
-	PDFダウンロード	クリックすると、払込結果データ（PDFファイル） がダウンロードされます。
-	未払分払込書の照会	未払分の照会をする場合、クリックします。
-	閉じる	「払込の完了」画面を閉じる場合、クリックします。

【留意事項】

収納機関によって、画面の表示が異なります。

また、複数の払込書を選択し、すべての払込みを終えていない場合、「未払分の照会」ボタンが表示され、未払分の照会を行うことができます。



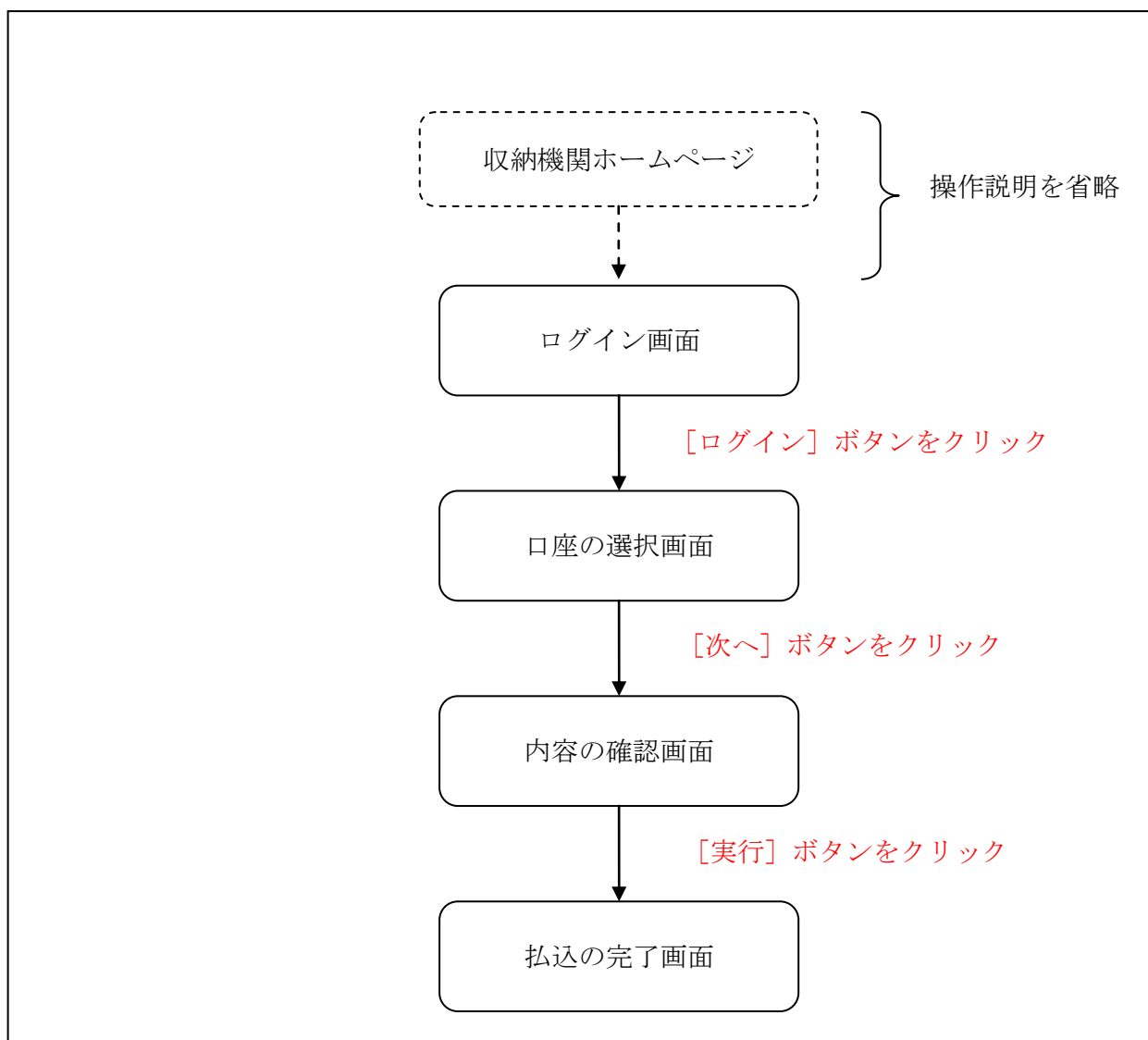
1.2 各収納機関のホームページからMPNを利用する

(情報リンク方式)

(1) 概要

該当収納機関ホームページで支払内容の確認を行った後、支払方法として利用金庫のIBサービスを選択いただき、国庫金・地公体、民間収納機関への払込みを行います。この方式のことを「情報リンク方式」と言います。

(2) 画面遷移



(3) 操作説明

「ログイン」画面

マルチペイメントサービス
ご利用開始時刻 YYYY/MM/DD hh:mm

税金・各種料金の払込み

ログイン

契約者ID (お客様ID) (半角) 必須 11111111111111 ①

ログインパスワード(半角) 必須 ●●●●●●●●●●●●●● ソフトウェアキーボード入力 ②

ログイン > ③

手順	項目	操作内容／項目説明
①	契約者ID	契約者ID (利用者番号) を入力します。 【留意点】 ・英字は大文字と小文字を区別 ・共同IB利用金庫：半角英数字 (6桁～12桁)
②	ログインパスワード	ログインパスワードを入力します。 【留意点】 ・半角英数字 (6桁～12桁) ・英字は大文字と小文字を区別 ・ソフトウェアキーボードからの入力可能
③	ログイン	ログインをクリックします。 「口座の選択」画面に遷移します。

「ログイン」画面



手順	項目	操作内容／項目説明
①	パスワード(半角数字)	ワンタイムパスワードを入力します。 詳しい入力方法については、「6.操作説明 第4編2章各種認証」を参照ください。
②	確認	確認をクリックします。 「口座の選択」画面に遷移します。

「口座の選択」画面

マルチペイメントサービス ご利用開始時刻 YYY/YY/DD hh:mm

税金・各種料金の払込み

お客様情報の入力 > 払込書情報の確認 > **口座の選択** > 内容の確認 > 払込の完了

引落口座の選択

口座情報	選択
本店 普通 7000001	選択 >

戻る

<< [トップへ戻る](#)

× 閉じる

手順	項目	操作内容／項目説明
①	選択	引落口座を選択し、クリックします。 「内容の確認」画面に遷移します。
-	戻る	中止する場合、クリックします。

「内容の確認」画面

マルチペイメントサービス ご利用開始時刻 YYYY/MM/DD hh:mm

税金・各種料金の払込み

お客様情報の入力 > 払込書情報の確認 > 口座の選択 > **内容の確認** > 払込の完了

① 今回、ご指定の払込情報と同一の内容をxx月xx日xx時xx分にご依頼いただいております。
すでに払込済みの取引が再度行われる恐れがありますので、ご不明な点がある場合には、一旦、払込手続きを中止のうえ、「取引履歴照会」にてご依頼済みのお取引内容をご確認ください。

引落先情報

引落口座	現在残高
本店 普通 7000001	¥9,999,999,999,999

払込書情報

13年8月

払込先	信金電力
お客様番号	123456789
お名前	民智 太郎
払込金額	5,000円
(内延滞金)	1,000円
(内消費税)	0円
払込手数料	0円
金融機関手数料	100円
合計引落金額	5,100円

払込先からのお知らせ
次回の払込日は9月です。

各種認証を実施します。

①

払込実行 >

× 取引中止

戻る **②**

<< トップへ戻る



× 閉じる

手順	項目	操作内容／項目説明
①	各種認証	各種認証を実施します。 詳しい入力方法については、「6.操作説明 第4編2章各種認証」を参照ください。
②	払込実行	入力内容を確認のうえ、よろしければ、クリックします。 「払込の完了」画面へ遷移します。
-	戻る	修正する場合、クリックします。
-	中止	払込み処理を中止する場合、クリックします。 「払込中止」画面へ遷移します。

「払込の完了」画面

 マルチペイメントサービス ご利用開始時刻 YYY/YY/DD hh:mm

税金・各種料金の払込み

口座の選択 > 内容の確認 > **払込の完了**

 この画面を印刷  PDFダウンロード

お取引いただきありがとうございました。下記の内容で承りました。

受付番号：OHT8P7B4NSQA
受付時刻：2017年08月08日12時50分00秒

引落先情報

引落口座
統合テスト系研修1301001 普通 7000001

払込書情報

13年8月

払込先	信金ガス
納付番号	123456789
お名前	信金 太郎
払込金額	5,000円
(内延滞金)	1,000円
(内手数料)	1,000円
払込手数料	0円
金融機関手数料	100円
合計引落金額	5,100円

お知らせ

モバイルバンキングにて資金移動をロックできます。
セキュリティ面から資金移動を実施しない時は、資金移動取引をロックすることをお勧めします。
※スマートフォンでは資金移動ロック状態を変更できません。

■税金・各種料金の払込みが完了しました。

手順	項目	操作内容／項目説明
-	この画面を印刷	クリックします。 振込結果の帳票を出力します。
-	PDFダウンロード	クリックすると、払込結果データ（PDFファイル） がダウンロードされます。

1.3 MPNの履歴照会を行う

(1) 概要

MPNで行った各種払込内容の照会を行います。処理当日から3ヶ月前までの履歴が照会できます。

なお、照会項目は次のとおり。

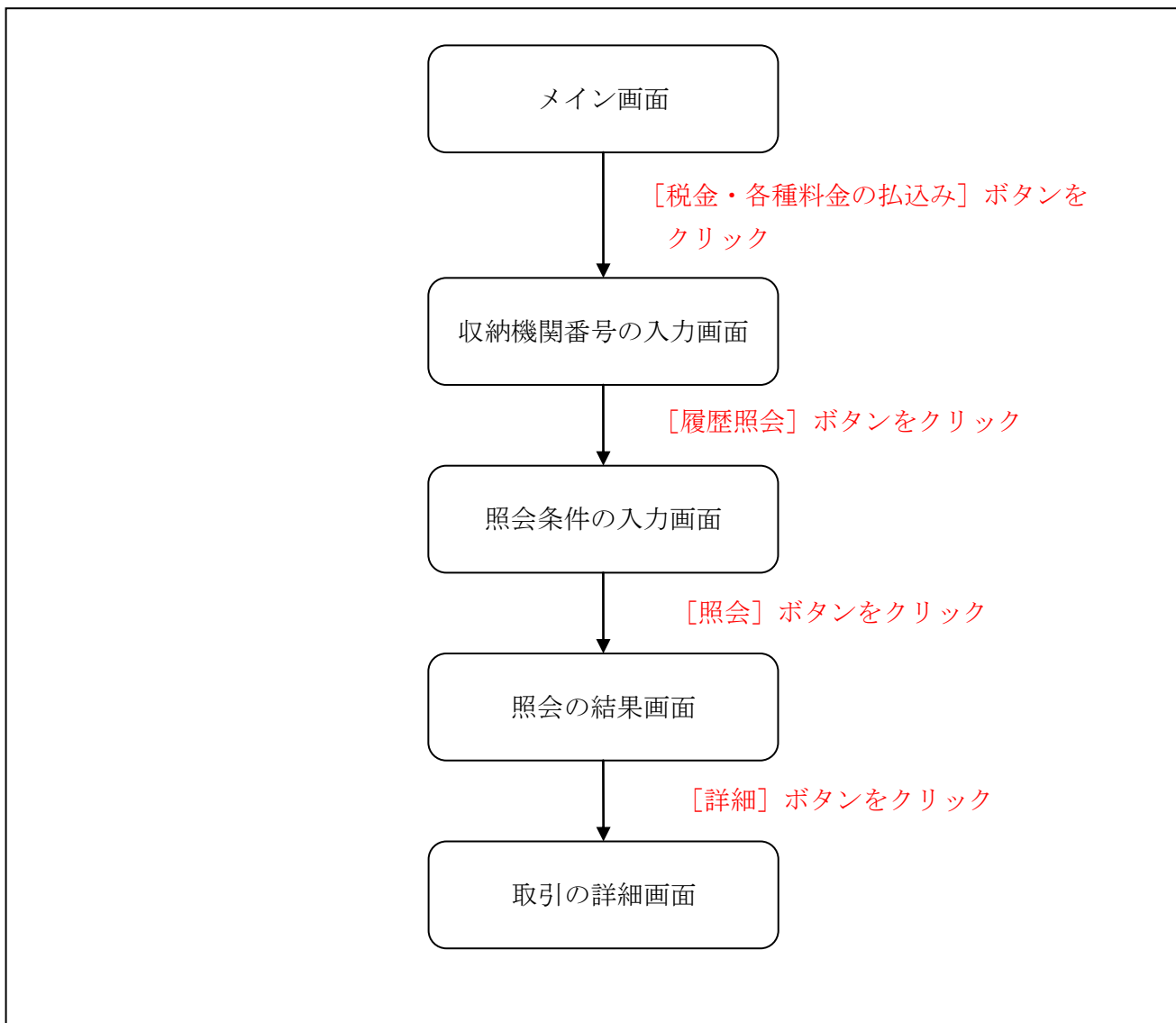
【留意事項】

払込内容結果情報の保存期間は6ヶ月となります。保存期間を過ぎたものは削除されます。

【照会項目】

項番	項目名	内容	備考
1	受付内容	受付番号	マルチペイメント取引を受付した番号
2		受付日時	マルチペイメント取引を受付した時刻 (YYYY年MM月DD日HH時MM分SS秒)
3	引落先情報	引落口座	引落口座の取引店名、科目、口座番号
4			
5			
6	払込書情報	払込先	払込先
7		お客様番号	お客様番号
8		お名前	お名前
10		払込金額	払込金額
11		(内延滞金)	延滞金
12		(内手数料)	手数料
13		払込手数料	払込手数料
14		金融機関手数料	金融機関手数料
15		合計引落金額	合計金額
16	払込先からのお知らせ	払込先からのお知らせ	

(2) 画面遷移



(3) 操作説明

「メイン」画面

共同信用金庫

文字サイズ 標準 拡大 ? ヘルプ一覧 ログアウト

前回ログイン：20XX年X月X日 XX時XX分00秒

しんきん太郎 様の代表口座

普通預金 (残高)
しんきんしんきん支店
1234567
シナノ 知カ

88,888,888円 残高を表示
(支払可能残高：88,888,888円)

税金・各種料金の払込

この口座の入出金明細を照会 > この口座から振込 >

手順	項目	操作内容／項目説明
①	税金・各種料金の払込み	クリックします。 「収納機関番号の入力」画面に遷移します。

「収納機関番号の入力」画面

ay easy マルチペイメントサービス ご利用開始時刻 YYYY/MM/DD hh:mm

税金・各種料金の払込み

お客様情報の入力 > 払込情報の確認 > 口座の選択 > 内容の確認 > 払込の完了

❗ ワンタイムパスワードをご利用されていないため、1日あたりのお取扱限度額は100千円です。

収納機関番号の入力

収納機関番号(半角) 必須

[次へ >](#)

取引履歴の照会

収納サービスの履歴を照会する場合は、「履歴照会」ボタンを押してください。

履歴照会 > ①

[× 閉じる](#)

手順	項目	操作内容／項目説明
-	次へ	クリックします。 「お客様情報の入力」画面に遷移します。
①	履歴照会	クリックします。 「照会条件の入力」画面に遷移します。

「照会条件の入力」画面

マルチペイメントサービス ご利用開始時刻 YYYY/MM/DD hh:mm

取引履歴照会

照会条件の入力 > 照会の結果 > 取引の詳細

照会条件の選択

取引日時

期間指定 2017 年 06 月 28 日 から
2017 年 08 月 28 日 まで

※ 指定期間の取引履歴を照会します。

※ 照会できる期間は2016年12月10日～2017年03月10日です。

照会口座の情報	選択
しんきんA 普通 0000001	取引履歴を見る >
しんきんB 普通 0000002	取引履歴を見る >
しんきんC 普通 0000003	取引履歴を見る >
しんきんD 普通 0000004	取引履歴を見る >

戻る

<< [トップへ戻る](#)

手順	項目	操作内容・項目説明
①	取引日時 期間指定	照会開始日付～終了日時を入力します。
②	取引口座 取引履歴を見る	照会したい口座のあるお取引店の「取引履歴を見る」ボタンをクリックします。 「照会の結果」画面に遷移します。
-	戻る	収納機関番号を修正する場合、クリックします。

「照会の結果」画面

マルチペイメントサービス

ご利用開始時刻 YYYY/MM/DD hh:mm

取引履歴照会

照会条件の入力
照会の結果
取引の詳細

口座情報

お取引店	科目	口座番号
しんきん	普通	7000001

照会明細

照会期間：2017年08月10日～2017年08月28日

ご指定された照会期間の払込明細の続きがあります。
「次の100件を取得」ボタンを押すと、現在の内容をクリアして100件以降の明細を読み込みます。

全件数：45件 [< 前の10件](#) 11～20/45件を表示中 [次の10件 >](#)

受付日時	払込先	払込内容	結果	取引方法	詳細
YYYY年MM月DD日hh時 mm分ss秒	信金電力	電気料金	エラー	モバイル	詳細を見る

全件数：45件 [< 前の10件](#) 11～20/45件を表示中 [次の10件 >](#)

ご指定された照会期間の払込明細の続きがあります。
「次の100件を取得」ボタンを押すと、現在の内容をクリアして100件以降の明細を読み込みます。

全件数：45件 [< 前の10件](#) 11～20/45件を表示中 [次の10件 >](#)

[<< トップへ戻る](#)

①

手順	項目	操作内容／項目説明
①	詳細を見る	クリックします。 「取引の詳細」画面に遷移します。
-	次の100件を取得	クリックすると照会明細の続きを表示します。 照会明細数100件を超えた場合にボタンが表示されます。
	戻る	処理対象を変更する場合、クリックします。

「取引の詳細」画面

マルチペイメントサービス

ご利用開始時刻 YYY/M/DD hh:mm

取引履歴照会

照会条件の入力
照会の結果
取引の詳細

この画面を印刷

PDFダウンロード

税金・各種料金の払込みの詳細を表示します。
 受付番号：OHT8P7B4NSQA
 受付時刻：2017年08月08日12時50分00秒

引落先情報

引落口座

統合テスト系研修1301001 普通 7000001

払込書情報

13年8月

払込先	信金カス
お客様番号	123456789
お名前	信金 太郎
払込金額	5,000円
(内延滞金)	1,000円
(内消費税)	0円
払込手数料	0円
金融機関手数料	100円
合計引落金額	5,100円

払込先からのお知らせ
お支払い承りました。

× 閉じる

■取引履歴照会が完了しました。

手順	項目	操作内容／項目説明
-	この画面を印刷	クリックします。 取引詳細の帳票を出力します。
-	PDFダウンロード	クリックすると、取引詳細データ（PDFファイル）がダウンロードされます。
-	閉じる	「取引の詳細」画面を閉じる場合、クリックします。